

01

dezembro 2019

#INPUT

REVISTA

DA ASSOCIAÇÃO EMPRESARIAL DE PENAFIEL

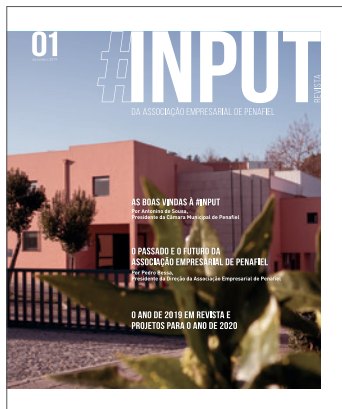
AS BOAS VINDAS À #INPUT

Por Antonino de Sousa,
Presidente da Câmara Municipal de Penafiel

O PASSADO E O FUTURO DA ASSOCIAÇÃO EMPRESARIAL DE PENAFIEL

Por Pedro Bessa,
Presidente da Direção da Associação Empresarial de Penafiel

O ANO DE 2019 EM REVISTA E PROJETOS PARA O ANO DE 2020



#INPUT

Revista da Associação Empresarial de Penafiel

Edição N° 01

Trimestral

Dezembro 2019



ASSOCIAÇÃO EMPRESARIAL DE PENAFIEL

Instituição de Utilidade Pública

COORDENAÇÃO EDITORIAL

Associação Empresarial de Penafiel

EDIÇÃO E PROPRIEDADE

Associação Empresarial de Penafiel

Rua D. António Ferreira Gomes, 1324

4560-231 Penafiel

Telf. 255 718 020

Email. geral@aeepenafiel.pt

DESIGN E FOTOGRAFIA

Associação Empresarial de Penafiel

IMPRESSÃO

Penagráfica

TIRAGEM

5000 Exemplares / Distribuição Gratuita

A Direção da Associação Empresarial de Penafiel, agradece a todos os que contribuíram para que este novo projeto se tornasse uma realidade.

Foi um verdadeiro trabalho de equipa.

“
NUM JOGO COMO NUMA
EMPRESA, NÃO BASTA
UMA ESTRELA. SÓ COM
ESFORÇO COLETIVO SE
CHEGA AO TOPO
”

*Fernando Santos,
Selecionador da Seleção Portuguesa de Futebol*

INPUT

DO COLUNÁVEL

ANTONINO DE SOUSA

Presidente da Câmara Municipal
de Penafiel

MAIS INFORMAÇÃO, MELHOR DECISÃO!

Queria, antes de mais, felicitar a nossa Associação Empresarial de Penafiel por este novo projecto, a **#INPUT**, que vai promover uma maior proximidade entre esta centenária instituição penafidelense, os seus associados, parceiros e comunidade em geral.



Mas felicito a nossa AEP, sobretudo, por não se deixar conformar nem acomodar, mantendo uma actividade permanente e uma extraordinária capacidade de surpreender. E, agradeço muito, o convite que me dirigiram para escrever estas linhas na primeira edição da revista.

A AEP existe pelos associados e para os associados.

Para ser a sua voz, para os representar institucionalmente, para lhes disponibilizar apoio nos mais diversos domínios, para interpretar e ir ao encontro dos seus anseios.

A **#INPUT** vai, certamente, constituir um importante instrumento para que a relação entre a AEP e os seus associados se torne mais estreita, que a informação chegue mais célere e devidamente filtrada, permitindo aos associados conhecerem sempre em primeira mão os serviços que a sua associação disponibiliza, as actividades que se vão realizando, assim como estudos e pareceres sobre as várias dinâmicas da vida empresarial.

Num concelho que conta com mais de 5900 empresas, responsáveis por 15,4% do VAB (valor acrescentado bruto ou riqueza gerada na produção) na região do Tâmega e Sousa e por mais de 200 milhões de euros de exportações, a existência de um associativismo empresarial forte e dinâmico, atento e disponível, é essencial. É assim que tem sido esta nossa Associação Empresarial de Penafiel e este projecto da revista **#INPUT** insere-se nessa estratégia que tão bem tem vindo a ser concretizada ao longo dos últimos anos.

Parabéns à AEP e sucessos para a **#INPUT**!

ÍNDICE

- #03 . **INPUT do Colunável**
Por Antonino de Sousa
Pres. da Câmara Municipal de Penafiel
- #04 . **INPUT 2019 AEP**
- #06 . **INPUT Pedro Bessa**
Presidente da Direção da AEP
- #10 . **INPUT Económico**
- #12 . **INPUT Jurídico**
- #13 . **INPUT 2020 AEP**

23 DE AGOSTO A 1 DE SETEMBRO 40ª EDIÇÃO DA AGRIVAL

A AEP esteve mais uma vez representada na **Agrival - Feira Agrícola do Vale do Sousa**, através de um stand institucional onde foi dado o especial enfoque ao nosso Cartão AEP Saúde, através de rastreiros gratuitos de entidades parceiras, e um passatempo AEP Saúde.



9 DE JULHO **SESSÃO PROGRAMA COMÉRCIO DIGITAL EM PENAFIEL**

Foi no Museu Municipal de Penafiel, que se realizou a sessão de **Comércio Digital em Penafiel – Qualificar o Comércio e Serviços para a Economia Digital** numa iniciativa conjunta entre a AEP, a ACEPI e a CCP, com o objetivo de explicar a empresários e comerciantes do concelho a importância de expandir negócios através do online.



16 DE SETEMBRO **SESSÃO DE BOAS VINDAS AOS 65 NOVOS ALUNOS DOS CURSOS DE APRENDIZAGEM**

No dia 16 de setembro, a AEP deu as boas vindas os 65 novos formandos dos **Cursos do Sistema de Aprendizagem**, Técnico/a Auxiliar de Saúde, Técnico/a de Informática-Sistemas e Técnico/a Comercial, que tiveram início em 2019.



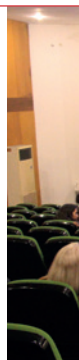
30 DE NOVEMBRO A 24 DEZEMBRO **PENAFIEL CIDADE NATAL '19**

No mês de dezembro, a AEP promove todo um conjunto de atividades, como a Casa do Pai Natal, o Comboio Mágico, Música, Iluminações, Animação de Rua, um Carrossel, um Concurso de Montras de Natal e várias outras iniciativas, que transformam Penafiel, nesta época, numa verdadeira "Cidade Natal"



6 DE DEZEMBRO **ENTREGA DE CERTIFICADOS E DIPLOMAS DO CENTRO QUALIFICA DA AEP**

Realizou-se a 6 de dezembro, no Auditório da AEP, a cerimónia de entrega de certificados e diplomas do **Centro Qualifica da AEP**, onde se assinalou a conclusão do processo de Reconhecimento, Validação e Certificação de Competências (RVCC) por parte de mais de 70 jovens e adultos.



3, 4, 5 DE MAIO X FLORES E SABORES

Nos dias **3, 4 e 5 de Maio**, realizou-se a 10.^a edição do evento **Flores & Sabores**, nas ruas do Centro Histórico de Penafiel.

Pela primeira vez, contou com um Street Food (comida de rua), durante os 3 dias do evento na Praça da República (Jardim dos Namorados) no centro da cidade.



15 DE JUNHO PENAFIEL PASSEIO D'MODA '19 - PRIMAVERA / VERÃO

A 5.^a edição do **Penafiel Passeio d' Moda**, realizou-se a 15 de junho, às 17h, com o habitual desfile numa extensão de mais de 700 metros pelos passeios do Centro Histórico da Cidade. 250 modelos deram a cara pelas coleções Primavera/Verão de mais de 30 lojas aderentes.



1 DE JULHO ENTREGA DE DIPLOMAS AOS ALUNOS DO SISTEMA DE APRENDIZAGEM DE 2019

Decorreu a 1 de julho, a Cerimónia de entrega de certificados e diplomas aos alunos dos cursos de **Técnico/a Auxiliar de Saúde e Técnico/a de Apoio Familiar e de Apoio à Comunidade**, cursos inseridos no Sistema de Aprendizagem desta Associação.



20 E 21 DE SETEMBRO 10ª FEIRA DA SAÚDE EM PENAFIEL

A edição da **Feira da Saúde** de 2019, decorreu a 20 e 21 de setembro, na zona do Jardim de Calvário em Penafiel, onde estiveram presentes várias entidades do concelho ligadas à prestação de cuidados de saúde. O tema abordado foi "**Crescer e Envelhecer com Qualidade**", e foi realizada uma conferência subordinada ao tema.



2 DE NOVEMBRO PENAFIEL PASSEIO D'MODA '19 - OUTONO / INVERNO

A 5.^a edição do **Penafiel Passeio d'Moda**, contou com um segundo momento, que se destinou sobretudo à promoção de artigos relativos às coleções **Outono / Inverno** das lojas aderentes, e pretendeu desta forma, reforçar o contributo de promover e divulgar o que de melhor existe no tecido empresarial da cidade.



22 DE NOVEMBRO JANTAR ANUAL DO ASSOCIADO

No dia 22 de Novembro, foi organizado o **Jantar Anual do Associado**, durante o qual foram homenageados os Associados que, durante o ano de 2019, assinaram os 10 anos e 25 anos de filiação e esta Associação. Nesta cerimónia comemorou-se igualmente os 127 anos da Instituição.



INPUT

PEDRO BESSA

Presidente da Direção da AEP
Associação Empresarial de Penafiel

Pedro Bessa assumiu a presidência da Associação Empresarial de Penafiel (AEP) há seis anos, depois de ter sido vice-presidente durante dois mandatos da anterior direção.

Numa altura em que se encerra o ciclo, por força da limitação de mandatos, Pedro Bessa afirma que sai com a mesmo sentimento com que entrou, com a certeza de que deu o seu melhor e cumpriu o projeto que definiu à priori, para a AEP.



O caminho prossegue, com as bases que foram construídas na última década: uma associação financeiramente estável, respeitada no concelho e na região e com uma equipa composta por gente jovem, capaz e empenhada.

Pedro Bessa chegou à AEP há 12 anos, numa altura em que a instituição se encontrava numa situação de vazio diretivo e com graves problemas económico-financeiros.

Nessa altura, acompanhado de um grupo de pessoas com vontade de reerguer a associação, apresentaram um projeto claro e de futuro e, concorrendo com uma lista adversária pela primeira vez na história da associação, foram a eleições e venceram. “Começámos a trabalhar, negociámos com a banca, com fornecedores, regularizámos ordenados em atraso e fomos até às pessoas, explicar-lhes quem éramos e o que pretendíamos. E tivemos muitos aliados logo nessa primeira fase, quer nos associados, quer institucionais e tudo começou a evoluir favoravelmente”, explica Pedro Bessa, acrescentando que cerca de um ano depois, a imagem da associação tinha mudado bastante, tendo-se tornado “uma casa credível para fornecedores, para os bancos, para as instituições”.

Para além do trabalho interno que foi feito, referiu: “não posso esquecer dois aliados fundamentais no nosso percurso passado, presente e futuro que têm sido essenciais a muitos projetos que desenvolvemos. São eles a Câmara Municipal de Penafiel, instituição que sempre manteve as portas abertas para a AEP e o Instituto de Emprego e Formação Profissional, que vê na associação um parceiro fundamental para a formação profissional e pessoal de muitos penafidelenses.

Como sempre costumo dizer, a nível institucional, nós nunca nos autoexcluímos e temos a perfeita noção que não somos autossuficientes, pelo que dou muitíssimo valor ao trabalho em rede e com o máximo de instituições possíveis, para que todas, individualmente, consigam mais facilmente atingir os seus objetivos.”

“

**UMA CASA CREDÍVEL
PARA FORNECEDORES,
PARA OS BANCOS,
PARA AS INSTITUIÇÕES**

”

DEZ ANOS SEMPRE A EVOLUIR

#07

Ao longo dos últimos 10 anos e após a estabilização financeira da associação, o projeto evoluiu a vários níveis. “Ao nível associativo, uma das nossas principais intenções foi mostrar aos associados qual era a grande vantagem de fazerem parte da AEP e conseguimos algo importante: nos últimos dois mandatos duplicámos o número de associados e hoje são mais de 600”, explica Pedro Bessa, salientando que este percurso de aumento dos associados e de representatividade da própria associação começa logo no primeiro mandato. Como exemplo, deu nota da prestação do Cartão AEP Saúde que conta já com quase 20 entidades ligadas ao setor da saúde que dão acesso a descontos “a um número de quase 2000 colaboradores e seus familiares dos nossos associados e instituições protocoladas, naturalmente, com tendência para aumentar dada a sua enorme recetividade”.

Deu-se ainda “maior visibilidade aos associados”, através da promoção de eventos como o Penafiel Passeio D´Moda e dinamizou-se o



centro da cidade onde “na época de Natal e na Primavera cobrimos as ruas de alegria, flores e sabores”. Referiu também que “a associação não é só comercial e hoje o setor comércio já só corresponde a 30 por cento dos associados.

Apostámos em outros setores porque somos uma associação empresarial e não apenas comercial”.

Também a relação com os colaboradores foi uma das maiores preocupações das direções que Pedro Bessa integrou.

“Foram assumidos como uma parte fundamental da associação, pelo que apostámos no vínculo laboral definitivo e temos sempre atribuído prémios de produtividade”.

DIREÇÃO JOVEM E CAPACITADA

Quando assumiu o cargo de presidente da AEP, Pedro Bessa fez-se rodear de pessoas jovens, competentes, com perfis adequados às funções, capazes de trazer novas dinâmicas à Associação. E esta renovação é visível não só na direção, como também nos colaboradores. A par com esta renovação, a AEP passa também a ter uma grande preocupação com a formação, apostando na qualificação e formação contínua dos seus quadros com regularidade.

Este projeto e esta aposta da direção de Pedro Bessa, permitiu tornar a AEP numa associação de referência na região, com grande influência na dinâmica empresarial.

“Nos últimos três anos a AEP foi responsável pelo desenvolvimento de 148 projetos de criação de próprio emprego, dos quais 55 ainda estão envolvidos em processo de acompanhamento por parte dos nossos técnicos. Se somarmos o investimento destes projetos, estamos a falar de valores que rondam os três milhões de euros. A este respeito, também neste período, em projetos de formação-ação em contexto empresarial, intervencionámos cerca de 80 PME´s.

Mas ainda há muito caminho a percorrer, só possível pela sustentabilidade financeira e credibilidade que a associação adquiriu ao longo dos anos e pela ligação ao tecido empresarial. “Há um trabalho importante a fazer e que está a ser feito, que é o da AEP entrar nas empresas, demonstrando aos que não nos conhecem, o que fazemos”, afirma o presidente.

Por fim, não deixou de escapar uma intenção partilhada com os colegas de direção e para a qual já estão a ser lançadas bases que é o de “tornar a AEP visível e com projetos concretizados, não só no centro da cidade, mas também nas restantes freguesias do concelho de Penafiel”.

“

**TORNAR A AEP VISÍVEL
EM TODO O CONCELHO
DE PENAFIEL**

”

#08 ESTABILIDADE FINANCEIRA É O MAIOR LEGADO QUE PEDRO BESSA DEIXA À AEP

Depois de 12 anos de ligação à AEP, Pedro Bessa confessa que gostaria de ter feito mais, mas tem a certeza que deixa importantes legados à Associação. “Deixo estabilidade financeira, e como tal, o futuro bem encaminhado, que são uma característica que permite à AEP atuar de forma livre e focada na sua missão”.

Além desta, “gostava que perdurasse a ideia de que todos que fazem parte deste projeto, são igualmente importantes” e que a mudança geracional, que assumiu desde a primeira hora, perdurasse no futuro. “Eu aqui só fui mais uma pessoa que trabalhou pelo desenvolvimento da associação. Dei muito do meu tempo, do meu trabalho, a inteligência que tinha, cometi erros como toda a gente comete, mas percebi desde muito cedo que me devia rodear de pessoas inteligentes”, frisa.

Após a saída de Pedro Bessa da AEP, o projeto não morre. Liderou um projeto de continuidade para o qual trabalhou desde o primeiro dia. “Uma das minhas maiores preocupações e que comuniquei à direção, foi de que desde o primeiro dia em que assumi funções, começaríamos a preparar quem viria a seguir. Pois se este projeto faz tanto sentido e deu tanto trabalho a tanta gente, eu não quero que um dia aconteça o que aconteceu há 12 anos atrás, ou seja, o vazio diretivo”.

Certo de que se rodeou de “pessoas capazes de garantir a continuidade, com cunho pessoal”, às quais não reconhece nenhum “conceito seguidista, pois são seres pensantes e com capacidade de olhar para a instituição e perceber o que ela precisa”, Pedro Bessa sai com a sensação de dever cumprido e de total entrega e dedicação à causa.

Nesta fase de balanço, não consegue eleger como referência um só projeto da sua governação. “No dia-a-dia sempre nos preocupámos em dar todas as ferramentas para que a falta de recursos não fosse desculpa para um qualquer insucesso.

Fizemos, nos três últimos anos, investimentos superiores a 200 mil euros ao nível da melhoria de condições de infraestruturas e recursos técnicos, tentando sempre que a excelência seja o ponto de partida e não o de chegada.

E toda a equipa da AEP tem esse princípio, de ajuda, de entrega, de trabalho, de trabalho em grupo, estão sempre lá quando precisamos”.



“

NÃO É MAIS UMA REVISTA... É MESMO UM VERDADEIRO INPUT!

”

NOVO PROJETO ANTES DA SAÍDA

Ainda antes de deixar o cargo, o que deverá acontecer em fevereiro do próximo ano, Pedro Bessa ainda vai ver nascer um projeto que liderou para a Associação – a revista **#INPUT**.

“Input porque é uma revista que queremos dirigir à comunidade e, por isso, vamos dar um input aos destinatários, algo nosso, uma visão própria e crítica, independente e por vezes fraturante, sempre com o propósito de que vamos transmitir informação rica e de leitura atrativa.

Não é mais uma revista.. é mesmo um verdadeiro e novo INPUT!”

“SAIÓ COM A MESMA FORÇA COM QUE ENTREI, E NÃO SIRVO PARA SOMBRA”

O cargo que assumiu há seis anos na AEP mudou a visão que Pedro Bessa tinha do associativismo.

“Eu era um visionário do associativismo de cadeira. Mas agora sinto que aprendi muito com o associativismo, com as pessoas e instituições com quem lidei, com a AEP. Não sei se sou uma pessoa melhor, mas sou uma pessoa diferente, com uma visão da sociedade também diferente da que tinha.

Este cargo abriu-me os horizontes”, refere, acrescentando que este sempre foi um projeto no qual contou com o apoio da família, “desde o primeiro momento”.



Na hora da saída, Pedro Bessa afirma que sai “com a mesma força com que entrei e não sirvo para sombra”. “Sei que há duas ou três coisas que vou fazer a curto prazo: uma maior dedicação à minha empresa e à minha família e investir mais tempo nos meus dois maiores prazeres: a leitura e as viagens”.

De lado não coloca a possibilidade de aceitar um outro projeto. “Também tenho a certeza que por sair da AEP, não perdi nenhum direito ou dever de cidadania.

Se aparecer um projeto em que ache que possa ser útil, sinto-me com capacidade para atuar. Não tenho plano B... este foi o meu plano A e será até ao final de fevereiro, altura em que termino o meu segundo mandato nesta casa.

“HONRA E DESAFIO CONSTANTE”

Honra e desafio constante, são as palavras que entende que melhor definem a sua ligação a esta casa.

“Foi um período de aprendizagem. Foi uma honra enorme ter feito parte do percurso da AEP, ter dado à AEP o melhor de mim.

Foi um desafio muito interessante, que desbloqueou alguns preconceitos que tinha em relação ao associativismo e permitiu concretizar o que já desconfiava que ia acontecer: saber que conto com quatro bons e fiéis amigos para o futuro, os meus colegas de Direção. Saber que mais do que passado, a AEP tem futuro. Honra e desafio constante definem o que significou esta experiência para mim”, rematou.



“

FOI UM PERÍODO DE APRENDIZAGEM. FOI UMA HONRA ENORME TER FEITO PARTE DO PERCURSO DA AEP, TER DADO À AEP O MELHOR DE MIM.

”

Departamento de Estudos e Projectos
da Associação Empresarial de Penafiel

DESCUBRA QUANTO JÁ BENEFICIARAM AS EMPRESAS DA NOSSA REGIÃO COM O COMPETE 2020 E QUE OPORTUNIDADES PODERÃO NÃO ESTAR A SER APROVEITADAS.

O Portugal 2020 é o Acordo de Parceria assinado entre Portugal e a Comissão Europeia, no dia 30 de julho de 2014, que reúne a atuação dos 5 fundos estruturais e de Investimento Europeus (FEDER, Fundo de Coesão, FSE, FEADER e FEAMP) no qual se definem os

princípios de programação que consagram a política de desenvolvimento económico, social e territorial para promover, em Portugal, entre 2014 e 2020.

Esses princípios de programação estão alinhados com o crescimento inteligente, sustentável e inclusivo, prosseguindo a Estratégia Europa 2020.

No quadro da sua cabimentação orçamental, a Portugal foi atribuída uma verba de cerca de 25 mil milhões de euros, destinada, essencialmente, para estimular o crescimento e a criação de emprego, através do financiamento das intervenções necessárias para os concretizar, fixando-se, a par disso, as realizações e os resultados esperados com esse financiamento.

O acordo de parceria é operacionalizado através de um conjunto de Programas Operacionais (PO) e em torno de duas dimensões transversais (reforma da administração pública e territorialização de políticas), designadamente:

- 4 Programas Operacionais Temáticos: Competitividade e Internacionalização (COMPETE 2020); Inclusão Social e Emprego (POISE); Capital Humano (POCH); e Sustentabilidade e Eficiência no Uso dos Recursos (POSEUR);
- 5 Programas Operacionais Regionais no Continente (1 por cada NUT III);
- 2 Programas Operacionais Regionais nas Regiões Autónomas (RA);
- 3 Programas de Desenvolvimento Rural (1 no Continente, o PDR 2020; 2 nas Regiões Autónomas);
- 1 Programa para o Fundo Europeu dos Assuntos Marítimos e das Pescas (FEAMP).

No que às empresas diretamente diz respeito, a regulação e operacionalização dos apoios ficou a cargo do Programa Operacional da Competitividade e Internacionalização (COMPETE2020), constituindo-se como principal destinatário dos fundos, concentrando cerca de 40% do total de apoios disponíveis.

Este domínio temático visa a criação de riqueza e de emprego através da melhoria da competitividade das empresas e da sua internacionalização, bem como reforçar a investigação, o desenvolvimento tecnológico e a inovação.

Com base na execução no final do primeiro semestre dos últimos 3 anos, resulta o seguinte quadro de valores pelas diferentes áreas geográficas, com particular destaque para a Região do Tâmega e Sousa e para o Concelho de Penafiel:

Fonte: Compete 2020

Região / Rubrica	Valores acumulados até 30/06/2017			Valores acumulados até 30/06/2018			Valores acumulados até 30/06/2019		
	Investimento apresentado	Investimento Elegível	Incentivo	Investimento apresentado	Investimento Elegível	Incentivo	Investimento apresentado	Investimento Elegível	Incentivo
Portugal	5 915 082 344 €	5 317 408 312 €	3 040 844 689 €	6 515 209 263 €	5 940 441 715 €	3 359 696 901 €	8 697 289 361 €	7 872 890 711 €	4 552 309 437 €
NUT II - Norte	2 387 141 081 €	2 168 782 019 €	1 167 640 678 €	2 672 961 076 €	2 438 603 936 €	1 312 415 642 €	3 179 473 067 €	2 872 527 222 €	1 555 726 647 €
% Norte / Portugal	40,36%	40,79%	38,40%	41,03%	41,05%	39,06%	36,56%	36,49%	34,17%
NUT III - Tâmega e Sousa	143 364 167 €	123 100 422 €	85 352 764 €	166 353 079 €	144 199 524 €	96 488 376 €	188 037 450 €	163 144 442 €	105 790 989 €
% Tâmega e Sousa / Portugal	2,42%	2,32%	2,81%	2,55%	2,43%	2,87%	2,16%	2,07%	2,32%
% Tâmega e Sousa / Norte	6,01%	5,68%	7,31%	6,22%	5,91%	7,35%	5,91%	5,68%	6,80%
Penafiel	2 297 365 €	2 133 757 €	984 901 €	3 183 570 €	2 753 962 €	1 263 994 €	4 428 637 €	3 892 416 €	2 051 864 €
% Penafiel / Portugal	0,04%	0,04%	0,03%	0,05%	0,05%	0,04%	0,05%	0,05%	0,05%
% Penafiel / Norte	0,10%	0,10%	0,08%	0,12%	0,11%	0,10%	0,14%	0,14%	0,13%
% Penafiel / Tâmega e Sousa	1,60%	1,73%	1,15%	1,91%	1,91%	1,31%	2,36%	2,39%	1,94%

Nota: Os valores constantes no quadro dizem respeito apenas às operações exclusivas realizadas em cada território assinalado. Por exemplo, no caso de Penafiel, apenas estão considerados os projetos cujo investimento é totalmente realizado no Concelho e não investimentos trans-concelhos, como são os casos do investimento da Administração Central, nomeadamente em equipamentos públicos ou equiparados

Da análise efetuada dos valores prestados pela Autoridade de Gestão do Compete 2020, e centrando a análise nos valores acumulados até 30/06/2019, verifica-se que o concelho de Penafiel apresenta uma percentagem ínfima de aproveitamento de fundos provenientes do Compete 2020, isto em comparação com a realidade total da NUT III - Tâmega e Sousa.

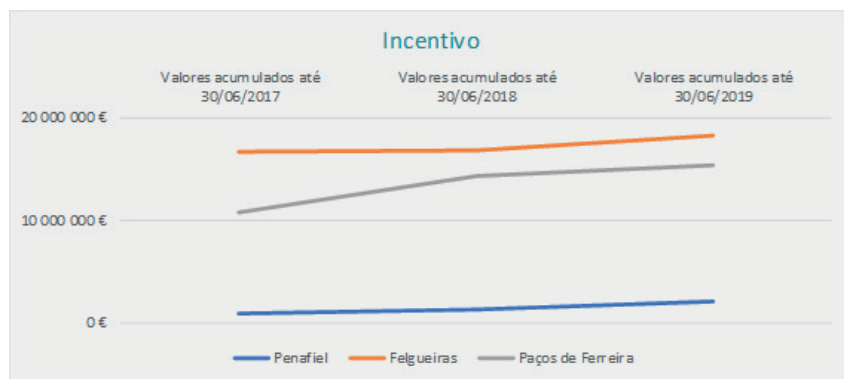
Até ao final do primeiro semestre deste ano, desde 2014, Penafiel conseguiu atrair cerca de 2 milhões de euros de incentivos, enquanto que toda a região do Tâmega e Sousa, atraiu mais de 100 milhões de euros.

Região / Rubrica	Valores acumulados até 30/06/2017			Valores acumulados até 30/06/2018			Valores acumulados até 30/06/2019		
	Investimento apresentado	Investimento Elegível	Incentivo	Investimento apresentado	Investimento Elegível	Incentivo	Investimento apresentado	Investimento Elegível	Incentivo
NUT III - Tâmega e Sousa	143 364 167 €	123 100 422 €	85 352 764 €	166 353 079 €	144 199 524 €	96 488 376 €	188 037 450 €	163 144 442 €	105 790 989 €
Penafiel	2 297 365 €	2 133 757 €	984 901 €	3 183 570 €	2 753 962 €	1 263 994 €	4 428 637 €	3 892 416 €	2 051 864 €
% Penafiel / Tâmega e Sousa	1,22%	1,13%	0,52%	1,69%	1,46%	0,67%	2,36%	2,07%	1,09%
Felgueiras	32 678 083 €	29 380 449 €	16 710 078 €	33 032 943 €	29 708 590 €	16 863 742 €	37 874 681 €	33 020 693 €	18 299 316 €
% Felgueiras / Tâmega e Sousa	17,38%	15,62%	8,89%	17,57%	15,80%	8,97%	20,14%	17,56%	9,73%
Paços de Ferreira	19 656 831 €	19 033 755 €	10 720 910 €	26 234 688 €	25 356 311 €	14 311 171 €	28 751 559 €	27 760 992 €	15 404 893 €
% Paços de Ferreira / Tâmega e Sousa	10,45%	10,12%	5,70%	13,95%	13,48%	7,61%	15,29%	14,76%	8,19%

Fonte: Compete 2020

Se analisarmos os mesmos valores e desagregarmos os concelhos com a maior componente industrial e exportadora da região do Tâmega e Sousa, naturalmente com mais capacidade de absorção desta tipologia de apoios, verificamos que as diferenças são muito significativas, mesmo tendo em consideração a especificidade industrial dos concelhos. Felgueiras acumulou 18,2 milhões de euros em incentivos enquanto que o concelho de Paços de Ferreira conseguiu atrair 15,4 milhões de euros.

O que pretendemos refletir com a presente análise é de que apesar de o concelho de Penafiel estar num patamar de liderança no panorama da Região do Tâmega e Sousa em muitos indicadores, neste em concreto ainda tem muito para crescer. As discrepâncias aferidas no quadro anterior são perfeitamente nítidas no gráfico seguinte:



Fonte: Compete 2020

Há vários fatores que podem justificar esta tendência, nomeadamente a estrutura do tecido empresarial do concelho maioritariamente composta por empresas ligadas ao comércio e serviços, mas não obstante isso, há a necessidade imperiosa de se conseguir atrair mais investimento de cariz industrial (competitivo, inovador e internacionalizável) para o concelho penafielense, provocando uma alteração de paradigma do nosso tecido empresarial.

As instituições que divulgam o modo de aceder aos fundos do Portugal 2020 também têm de assumir mais notoriedade na veiculação de informação aos empresários do concelho de Penafiel. Dada esta discrepância face a outros concelhos do Tâmega e Sousa, a Associação Empresarial de Penafiel tem um papel importante nessa divulgação e não deixará de promover sessões de esclarecimento, apoiando-se naturalmente nas instituições do Estado que gerem os programas operacionais, como a CCDR-N, IAPMEI, entre outros.

Uma vez que avizinha a entrada em vigor de um novo quadro comunitário de apoio (2021-2027) e não esquecendo que ainda há valores por executar no Portugal 2020, desafiamos os empresários de Penafiel a procurarem os serviços da Associação Empresarial de Penafiel e saberem como se podem candidatar com um projeto de investimento das suas empresas a estes fundos e, por essa via, contribuírem para o desenvolvimento do tecido empresarial e para o aumento da riqueza do nosso concelho.

Esperamos por si!

Com certeza que já ouviu falar do Regulamento Geral de Proteção de Dados (RGPD), que entrou em vigor em 25 de Maio de 2018.

Este regulamento estabelece as regras relativas ao tratamento de dados de pessoas individuais, por uma pessoa, uma empresa ou uma organização.

Importa realçar que o Regulamento impõe condutas a todas as empresas, ou empre-

sários que de alguma forma tratam os dados pessoais dos seus fornecedores, clientes, e em certos casos colaboradores ou funcionários, sendo poucos os casos em que não se aplica o Regulamento.

Deve-se ter sempre presente que é considerado dado pessoal a informação relativa a uma pessoa viva, identificada ou identificável, e consideram-se dados pessoais o conjunto de informações que podem levar à identificação de uma determinada pessoa, de tal forma que os dados pessoais que tenham sido descaracterizados de alguma forma mas que possam ser utilizados para reidentificar a pessoa, continuam a ser dados pessoais e são abrangidos pelo âmbito de aplicação do RGPD. O RGPD protege os dados pessoais independentemente da tecnologia utilizada, sendo irrelevante o modo como os dados são armazenados.

Devido ao Regulamento, deve o empresário rever a informação que fornece aos titulares dos dados no âmbito da recolha de dados, seja esta realizada diretamente junto do titular ou não.

O Regulamento obriga a informar a base legal para o tratamento de dados, o prazo de conservação dos dados, informações mais detalhadas sobre as transferências internacionais, a possibilidade de apresentar queixa junto da CNPD. As informações devem ser prestadas de forma concisa, inteligível e de fácil acesso, utilizando uma linguagem clara e simples. Assim, tem de reformular impressos, políticas de privacidade e todos os textos que prestem informação aos titulares dos dados, ao mesmo tempo que verifica se está efetivamente a fornecer, em todas as situações, a informação exigida por lei (muito designadamente a informação quanto ao exercício dos direitos dos titulares dos dados).

O não cumprimento do Regulamento e demais legislação pode levar a punição com elevadas coimas.

Para sua segurança, deverá, se ainda não o fez, fazer uma avaliação de como a sua empresa está a aplicar o Regulamento.

Pode consultar o Regulamento e demais legislação aplicável no sítio de internet da Comissão Nacional de Protecção de Dados

(<https://www.cnpd.pt/>).



NOVO REGULAMENTO GERAL DE PROTEÇÃO DE DADOS (RGPD)

INPUT

2020 AEP

#13



A AEP AJUDA-O A BENEFICIAR DE APOIOS PARA A SUA EMPRESA

No momento do lançamento de uma ideia de negócio ou do desenvolvimento de um novo projeto numa empresa, os incentivos ao investimento, assumem um papel determinante na sua viabilidade financeira.

O **Departamento de Estudos e Projetos** da AEP disponibiliza-lhe um serviço especializado para apoiar no lançamento, alavanca-

gem e financiamento da sua empresa e dos seus projetos, nomeadamente na elaboração e apresentação de candidaturas ao **Portugal 2020** e no acesso às várias medidas de apoio à contratação e criação de emprego.

Para mais informações contacte o nosso **Departamento de Estudos e Projectos:**

Telf. 255 718 020

Email. gep@aepenafiel.pt

A AEP AJUDA-O A CRIAR O SEU PRÓPRIO NEGÓCIO

A Associação Empresarial de Penafiel disponibiliza, de forma gratuita, ajuda especializada para criar o seu próprio negócio ou acompanhamento técnico para o ajudar no desempenho da sua empresa.

Desde 2011, que a AEP é uma **Entidade Prestadora de Apoio Técnico (EPAT)**, acreditada pelo **IEFP – Instituto de Emprego e Formação Profissional**, para prestação de serviços no domínio de apoio técnico de projetos para a criação do próprio emprego.

Para mais informações contacte o nosso **Departamento de Estudos e Projectos:**
Telf. 255 718 020 | Email. gep@aepenafiel.pt

CENTRO QUALIFICA DA AEP

A AEP integra a rede de **Centros Qualifica**, que tem como missão contribuir para o aumento da qualificação da população adulta, assente na valorização das aprendizagens adquiridas ao longo da vida, através do desenvolvimento de processos de Reconhecimento, Validação e Certificação de Competências (RVCC) escolares e/ou profissionais e através da possibilidade de efetiva de aumento e desenvolvimento

de competências com formação qualificante.

Este projeto tem como destinatários os adultos com idade igual ou superior a 18 anos que procurem uma qualificação escolar (4.º, 6.º, 9.º ou 12.º ano) e/ou profissional e, excepcionalmente, jovens que não se encontrem a frequentar modalidades de educação ou de formação e que não estejam inseridos no mercado de trabalho.

Desde 2017 procuraram-nos no Centro Qualifica perto de 2000 pessoas, sendo que mais de mil formandos foram encaminhados para ofertas formativas e cerca de **duas centenas concluíram o processo de RVCC**, obtendo mais qualificação.

Centro Qualifica da AEP: Telf. 918 212 668 | Email. centroqualifica@aepenafiel.pt





CURSOS DE FORMAÇÃO MODULAR CERTIFICADA COM INÍCIO EM BREVE.

Áreas de Formação em Horário Pós - Laboral, para ativos empregados e desempregados há menos de 1 ano com habilitações iguais ou superiores ao 12º ano:

- 215. Artesanato;
- 341. Comércio;
- 481. Ciências Informáticas;
- 729. Saúde - Programas não Classificados noutras Áreas de Formação;
- 761. Serviço de Apoio a Crianças e Jovens;
- 762. Trabalho Social e Orientação;
- 815. Cuidados de Beleza.

Áreas de Formação em Horário Laboral, para ativos desempregados detentores de habilitações inferiores ao ensino secundário:

- 341. Comércio;
- 481. Ciências Informáticas;
- 812. Turismo e Lazer.

Para mais informações contacte o nosso **Departamento de Formação:**

Telf. **255 718 020**
Email. formacao@aeopenafiel.pt



PUBLICADA A LEI EM DIÁRIO DA REPÚBLICA, QUE ALTERA DIVERSOS CÓDIGOS FISCAIS LEI Nº 119/2019 DE 18 DE SETEMBRO

Prazo de Comunicação das Faturas:

- As faturas emitidas até 31 de dezembro de 2019 deverão ser comunicadas até ao dia 15 de janeiro de 2020;
- As faturas emitidas a partir de 01 de janeiro de 2020 deverão ser comunicadas até ao dia 12 do mês seguinte.

Prazos de Pagamento do IVA:

- IVA regime normal mensal – O prazo de pagamento relativo às operações efetuadas num determinado mês termina no dia 15 do 2º mês seguinte. O prazo de envio da Declaração mantém-se no dia 10 desse mesmo mês.
- IVA regime normal trimestral – O prazo de pagamento relativo às operações efetuadas num determinado trimestre termina no dia 20 do 2º mês seguinte ao fim do trimestre. O prazo de envio da Declaração mantém-se no dia 15 desse mesmo mês.

De referir também, que os sujeitos passivos estão obrigados a utilizar, exclusivamente, programas informáticos de faturação certificado caso disponham ou sejam obrigados a dispor de contabilidade organizada. Esta obrigatoriedade, foi prorrogada para 1 de janeiro de 2020 através de despacho do Secretário de Estado dos Assuntos Fiscais.

Para mais informações contacte o nosso **Departamento de Contabilidade:**
Telf. **255 718 020** | Email. scaep@aeopenafiel.pt



CERCA DE 2000 CARTÕES AEP SAÚDE JÁ FORAM ENTREGUES AOS ASSOCIADOS

A AEP, deu início a um conjunto de visitas aos Associados que têm vindo a aderir ao cartão AEP Saúde.

Desta forma, já foram entregues em mão, cerca de 2000 cartões a colaboradores de alguns dos nossos associados e entidades parceiras, que assim passaram a usufruir de um conjunto de benefícios desta que é, cada vez mais, uma verdadeira rede de prestadores de serviços de saúde.

Para saber mais informações sobre os benefícios da utilização deste cartão, que é gratuito para todos os nossos associados e seus colaboradores, consulte a nossa página web:

www.aeopenafiel.pt

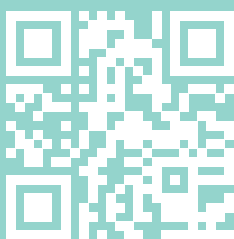
FELIZ 2020

A AEP - Associação Empresarial de Penafiel, deseja a todos os Associados, Parceiros e Amigos um Feliz Ano de 2020... cheio de saúde.





ASSOCIAÇÃO EMPRESARIAL DE PENAFIEL
Instituição de Utilidade Pública



Telf.
(+351) 255 718 020

Email.
geral@aeopenafiel.pt

Morada.
Rua D. António Ferreira Gomes
4560-231 Penafiel

